

Rapport annuel
aux membres
2005

Mission de Valotech

La mission de Valotech est de contribuer à la croissance économique des entreprises en créant, en Montérégie, des alliances et un forum proactif d'échanges entre individus, entreprises, institutions et organismes engagés dans la recherche, le développement ou l'innovation technologique.

Valotech's mission is to contribute to the growth of Montérégie businesses by establishing partnerships and a proactive forum for exchange among individuals, companies, institutions and organizations involved in research, development or technological innovation.

Mission du CIMI (Carrefour d'innovation en matériaux industriels)

Centré sur les besoins de l'entrepreneur, le CIMI offre une infrastructure d'incubation qui stimule la création et la croissance d'entreprises qui innovent, particulièrement les PME, par l'adoption, le développement et la mise en oeuvre de technologies de pointe reliées aux matériaux ainsi qu'à leurs procédés de fabrication.

CIMI, an incubation facility focused on the needs of entrepreneurs, stimulates the creation and growth of innovative companies, especially small businesses, by helping them adopt, develop and implement leading-edge materials and materials manufacturing technologies.

Mot du président

Chers membres de Valotech,

C'est avec plaisir que je vous transmets notre rapport annuel pour l'année 2005. Cette année s'est principalement centrée sur la continuation des projets majeurs initiés en 2003 et en 2004 et elle a permis la poursuite de réalisations importantes.

Les conseillers ont été présents partout sur le terrain selon la demande et ont travaillé en étroite collaboration avec nos très nombreux partenaires de terrain à qui nous exprimons notre reconnaissance. Cette belle synergie a permis d'enrichir l'aide aux entreprises qui s'est concrétisée par de nombreux succès.

Au Carrefour d'innovation en matériaux Industriels (CIMI) à Boucherville, les efforts ont été concentrés sur le développement d'activités pour répondre aux besoins des entreprises résidentes et leur offrir un environnement de travail agréable. Le taux d'occupation en fin d'année a atteint près de 80 % ce qui représente une pleine occupation.

En mars, Valotech a organisé le lancement officiel du rapport du Bilan scientifique et technologique de la Montérégie; cet outil de travail remarquable aura un impact important sur les activités de tous les organismes de soutien aux entreprises en Montérégie. Le 8 avril, c'était au tour du Pôle universitaire de la Montérégie d'être officiellement lancé. Nous pouvons être fiers d'être associés à ces deux projets majeurs pour la région.

Je tiens à remercier les 16 entreprises et les 9 centres de recherche ou de transfert technologique qui ont été les hôtes, en 2005, de nos traditionnelles réunions en entreprises. Mois après mois, ce partage de riches expériences et de savoir-faire étendu à l'ensemble de la Montérégie favorise le réseautage, les alliances stratégiques et représente, de l'avis de ceux qui y ont été présents, une valeur inestimable.

Je remercie tous les membres du conseil d'administration qui nous apportent un appui indispensable dans le maintien de notre communauté. Je remercie aussi tous nos partenaires sans qui tout ceci ne serait pas possible. Et bien entendu, je remercie toute l'équipe de Valotech pour son dévouement à la réalisation de ce magnifique travail.

Enfin, je souhaite la bienvenue à tous les nouveaux membres.



*Daniel Poissant
Président du conseil d'administration
Président, PAD Peripheral Advanced Design inc.*

PARTIE 1

ACTIVITÉS DE VALOTECH

Des exemples de l'impact des activités de Valotech

Réingénierie d'une entreprise

Une entreprise de taille moyenne, du domaine de l'éclairage, s'est trouvée confrontée à une concurrence croissante très rapidement. Malgré des ventes en croissance en volume, sa marge de profit s'érodait rapidement surtout dû à des pratiques de gestion nécessitant une mise à niveau importante. Elle avait du mal à contrôler ses délais de livraison et avait de nombreux retours de produits non conformes.

Introduite par Valotech aux notions de production à valeur ajoutée, l'entreprise a retenu les services d'un consultant majeur du domaine et a entrepris de se restructurer depuis la prise des commandes jusqu'à la livraison. Cela l'a aussi amené à revoir son processus de conception de nouveaux produits, ses développements techniques et sa gestion des ressources humaines. Sans avoir encore complété cette restructuration majeure, l'entreprise a déjà réalisé des économies considérables, revu l'ensemble des lignes de produits, repensé son approche aux demandes de produits spéciaux. Au dire de son président, elle ne considère plus maintenant être en processus d'implantation de PVA mais « une entreprise PVA ».

Création d'un partenariat

Une entreprise en démarrage possède une technologie de très grande valeur pouvant bouleverser un secteur mécanique mondial. Ses besoins en financement et en partenariats techniques sont aussi importants que les applications potentielles de sa technologie.

Lors d'une activité de réseautage de Valotech, son président rencontra le président d'une entreprise très dynamique du domaine de l'usinage; le contact fut très constructif et deux entreprises de service, également membres de Valotech se joignirent à eux pour les aider à créer un partenariat. La synergie ainsi créée devrait avoir des retombées très importantes sur la croissance et la vitalité des nouveaux partenaires.

Témoignage d'un membre

« Cher Michel, chers membres de Valotech,

Valotech est indéniablement un atout pour notre région. Le mandat qu'elle s'est donnée et les outils qu'elle a choisis pour l'accomplir sont de plus en plus utilisés comme référence par des organismes à but semi-lucratif ou même gouvernementaux. La formule est assurément gagnante puisque imitée.

C'est comme un pionnier de la promotion de l'innovation que Valotech s'est démarquée et de participer à son comité de direction s'inscrit parfaitement aux objectifs personnels que je me suis donnés en tant que citoyen canadien ayant à cœur la prospérité économique du pays [...]. Je vous souhaite du courage et de la persévérance dans votre croisade, précieux catalyseur de l'innovation pour l'entreprise. »

*François Simard, VP R-D
Steadfast*

Revitalisation d'une entreprise

Afin d'accélérer la réalisation d'un projet de développement de produit dans une PME où il avait noté des faiblesses au niveau de la gestion, un conseiller du PARI a fait appel au conseiller du RCT en ressources humaines. Après avoir effectué un diagnostic et face à la lenteur observée dans la réalisation du projet, ce dernier a fait appel à une consultante en ressources humaines pour restructurer l'entreprise et mettre en place les bonnes pratiques de gestion. Par la suite, un coach en gestion a été appelé à intervenir.

L'entreprise a depuis embauché un ingénieur et un directeur des ventes et elle est actuellement en voie de concrétiser son projet de développement. La mise en marché du produit devrait être entamée au début de l'automne, période où la demande pour ce type de produit est la plus forte. De plus, ces interventions ont permis de mettre en place le processus de la relève de l'entreprise.

Identification d'un expert technique

Une entreprise membre de Valotech faisait face à un problème technique important qu'elle n'avait pu résoudre avec les moyens dont elle disposait à l'interne ni avec l'aide de ses fournisseurs. La situation était devenue urgente. Elle a fait appel à Valotech pour l'aider à identifier un spécialiste apte à l'aider rapidement. Après une recherche qui s'est étendue sur quelques semaines, une liste de cinq spécialistes lui a été soumise. Le candidat retenu lui a permis de résoudre son problème rapidement et de façon définitive.

Témoignage d'un partenariat

Partenariat Pratt & Whitney – Maetta Sciences : le succès continue

Le cahier « Avoir le gène de L'INNOVATION » du Journal Les Affaires du 29 avril 2006, cite Sylvain Larochelle, Directeur, Ingénierie manufacturière et outillage chez Pratt & Whitney :

« Il y a trois ans, raconte-t-il, nous avons décidé de mettre au point une nouvelle technique, de l'injection de métal par moulage, pour travailler avec différents alliages. Nous avons fait appel à des fournisseurs américains, mais sans grand succès. Nous avons alors contacté Valotech, pour cibler des fournisseurs locaux, et c'est à ce moment que nous avons entendu parler de Maetta. » [...] « C'est un exemple concret du genre de partenariat qu'une grande entreprise peut développer avec une PME... ».

Maetta Sciences est l'une des entreprises hébergée au CIMI.

Témoignage du Directeur du service de l'enseignement du management à HEC Montréal

Tel que rapporté dans le cahier « Avoir le gène de L'INNOVATION » du Journal Les Affaires du 29 avril 2006 Réal Jacob affirme :

« ... une PME déterminée a tout intérêt à participer à des réseaux et à des partenariats adaptés à ses besoins [...]. Il donne l'exemple de Valotech, un réseau de PME technologiques actives sur la Rive-Sud de Montréal, qui permet, entre autres, de mettre en commun les meilleures pratiques et qui offre de la formation continue avec l'aide de Pratt & Whitney Canada. [...] "En fait, dit Réal Jacob, on a constaté que les PME les plus innovantes sont justement celles qui utilisent davantage les réseaux à signaux faibles". »

En février 2006, Valotech a réalisé un court sondage auprès de ses membres manufacturiers uniquement afin de se donner une base à laquelle sera comparée l'année 2007.

24 répondants sur 61 invités (40%)
Réalisé entre le 15 et le 28 février 2006

	2005	2006	Variation
Chiffre d'affaires moyen	7 400 000 \$	8 060 000 \$	8,9%
Nombre d'employés	46	51	10,9%
CA / employé	160 870 \$	158 039 \$	
Investissement en R-D	787 917 \$	930 417 \$	18,1%
R-D en % du CA	10,6%	11,5%	
Investissement en équipement de production	233 125 \$	302 083 \$	29,6%
Inv. équipement en % du CA	3,2%	3,7%	
Système qualité implanté			
Oui	42%	25%	
Prévu	25%		
Non	33%		
Pourcentage de ces systèmes sous la certification ISO	100%		
PVA implantée			
Fait	13%		
En cours	17%		
Prévu	17%		
Non	54%		
Automatisation d'une opération de production			
Réalisée ou prévue	21%	29%	
Non	79%	71%	

Les activités en 2005

Réseautage plus actif que jamais

Tout au long de l'année, Valotech a poursuivi les activités qu'elle organise pour ses membres depuis 1992, dont les principales sont les réunions mensuelles. Il y a eu 18 rencontres autant dans l'Est que dans l'Ouest de la Montérégie sans négliger le Centre. La participation moyenne à ces réunions mensuelles a été de 28 personnes. Les réunions nous ont permis de faire connaître 16 entreprises et 2 centres de recherche.



Réunion champêtre du 13 juillet : plus de 80 personnes se sont retrouvées à l'Institut de recherche d'Hydro-Québec (IREQ) à Varennes.



De plus, nous avons également poursuivi notre initiative avec la réunion spéciale de Noël en faisant participer 7 centres de transfert de technologie et centres de recherche. Le déroulement avait été conçu pour provoquer les échanges entre les entreprises et les chercheurs. Cette facilitation des prises de contacts a subséquemment résulté en de nombreux échanges privés.

Réunion des membres « spécial Noël » : tenue le 7 décembre, cette réunion a attiré plus de 100 personnes.



En plus des visites en entreprise, Valotech a organisé 1 conférence de presse et 9 séminaires et colloques spécialisés. Tenu à Saint-Jean-sur-Richelieu le 9 novembre, le Rendez-vous technologique montérégien a connu un autre franc succès. Nouveauté de cette année, chacun des thèmes a été abordé du côté théorique et pratique suivi d'une période d'échanges avec les participants qui a été fort appréciée.

Rendez-vous technologique montérégien 2005 : c'est le 9 novembre à Saint-Jean-sur-Richelieu que s'est tenu cet événement annuel (12^e de la série) accueillant 115 participants.

TABLEAU DES ACTIVITÉS

DATE	LIEU/VILLE	ENTREPRISES	TYPE
Janvier	Saint-Bruno	Tecnar Automation Itée	Visite
Février	Longueuil	Woodchuck OEM Manufacturing	Visite
	Valleyfield	Auvents du Sud-Ouest inc.	Visite
	Longueuil	Les Services Investors Itée	Tribune des membres
Mars	Saint-Hyacinthe	Bectrol inc.	Visite
	Longueuil	HEC	Conférence Gilles Simard
	Boucherville	Dépôt du Bilan Scientifique	Conférence de presse
	Longueuil	GCO Groupe Conseil Omnitech	Tribune des membres
Avril	Sainte-Julie	Portatec	Visite
	Granby	Stedfast inc.	Visite
	Longueuil	Munger & Associée inc.	Tribune des membres
Mai	Boucherville	Centre des technologies du Gaz Naturel (CTGN)	Visite
	Hemmingford	Atelier d'Usinage Quenneville	Visite
	Longueuil	Les Services Investors Itée	Tribune des membres
Juin	Boucherville	A.S. Composite	Visite
	Hemmingford	Master Lock	Visite
	Longueuil	Les Services Investors Itée	Tribune des membres
Juillet	Varenes	Institut de Recherche d'Hydro-Québec (IREQ)	Visite (champêtre)
Septembre	Saint-Hubert	Coprodev inc.	Visite
	Brossard	IMAC inc.	Visite
	Longueuil	Solutions Antenne	Séminaire – Le réseau d'appel d'offres
Octobre	Sainte-Julie	Tecknolaser inc.	Visite
	Granby	ISM Biopolymer	Visite
	Saint-Jean-sur-Richelieu	Plastiques GyF Itée	Visite
Novembre	Chambly	Issac Instruments inc.	Visite
	Saint-Jean-sur-Richelieu	Groupe GLP Hi-Tech inc.	Visite
	Saint-Jean-sur-Richelieu	RVT 2005	Colloque
	Granby	Les Services Investors inc.	Tribune des membres
Décembre	Sainte-Madeleine	CCTT et CTR (7)	Visite + Lunch de Noël

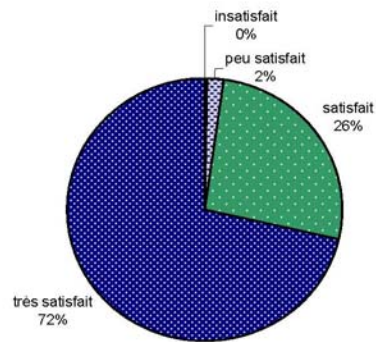
Centre

Est

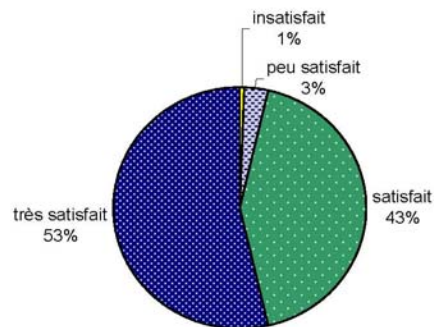
Ouest


MOYENNE DE L'ÉVALUATION DES 19 RÉUNIONS MENSUELLES DE VALOTECH TENUES EN 2005

ÉVALUATION DE LA VALEUR INFORMATIVE



ÉVALUATION DES OPPORTUNITÉS DE RÉSEAUTAGE



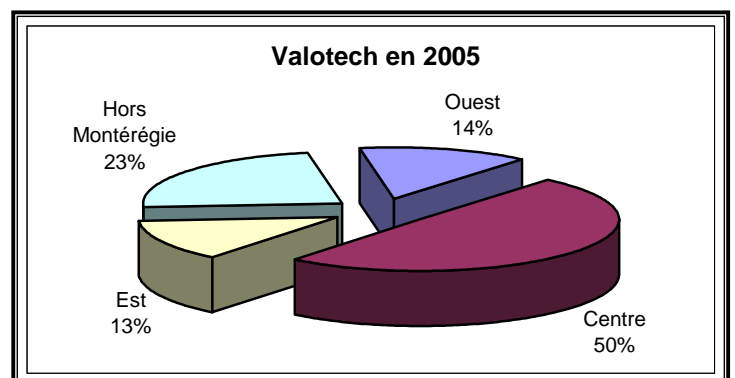
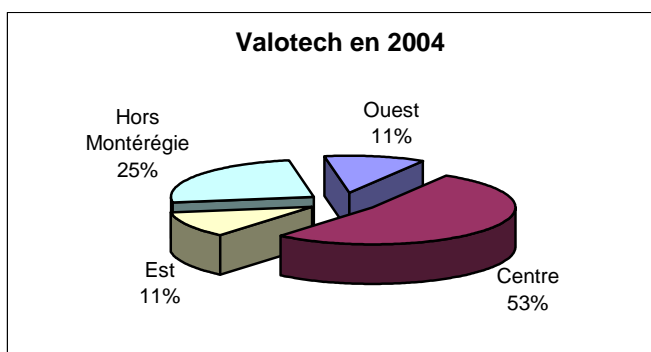
Le membership

Au 31 décembre 2005, suite aux ajouts et départs, Valotech compte 137 membres. Durant cette année, il y a eu 31 nouveaux membres dont la liste est jointe.

<i>AB Sciences inc.</i>	<i>Imaginum inc.</i>
<i>Atelier d'usinage Tracy inc.</i>	<i>Isaac Instruments inc</i>
<i>Bectrol inc.</i>	<i>Lacroix Vision</i>
<i>Candela Technologies</i>	<i>Louise Bourget inc.</i>
<i>Carrière R. Poudrette</i>	<i>Magi Control inc.</i>
<i>Centre de Productique intégrée du Québec inc.</i>	<i>Mouvement Québécois de la Qualité (MQQ)</i>
<i>Chemrec</i>	<i>Pace Simulations</i>
<i>CLD du Bas-Richelieu</i>	<i>Plastiques GyF Itée</i>
<i>CLD de Longueuil</i>	<i>Pothier Delisle</i>
<i>Coraxis inc.</i>	<i>R.Ladouceur</i>
<i>ÉlectroSolutions</i>	<i>SolidXperts inc.</i>
<i>Fiarex</i>	<i>Solutions Antenne</i>
<i>Florian Samson enr div Pro-Spec inc.</i>	<i>Systèmes TecsCan inc.</i>
<i>Géomax International inc</i>	<i>Théus Technologies inc.</i>
<i>Groupe GLP Hi-Tech inc</i>	<i>Towertex</i>
<i>Le Groupe Hitech</i>	

Chacun se retrouve dans le « bottin des membres » du Portail de Valotech. Une copie papier du bottin des membres est jointe à ce rapport.

RÉPARTITION GÉOGRAPHIQUE DES MEMBRES



Mot du vice-président exécutif

Les projets débutés en 2003 et en 2004 ont été poursuivis ou complétés mais aucun nouveau projet d'envergure n'a été initié. La concentration de tout notre personnel s'est portée sur le soutien aux entreprises que ce soit par nos activités de réseautage, nos services de conseiller ou la direction du CIMI. Plus que jamais, nous avons travaillé de concert avec les organismes d'aide gouvernementaux et para-gouvernementaux sur le terrain de façon à maximiser nos résultats et nous apprécions beaucoup leur collaboration.

Activités de groupe

En termes d'activités de groupe, 29 réunions, colloques ou séminaires ont été tenus rejoignant 830 personnes. Le taux de satisfaction exprimé par les participants à ces activités atteint 98 % pour leur valeur informative et 96 % pour les opportunités de réseautage qu'elles offrent. Le détail des activités est présenté plus haut dans ce rapport.

Activités de conseil auprès des entrepreneurs

L'année s'est terminée avec un conseiller en moins, soit 33 % de nos ressources conseil hormis notre conseiller en ressources humaines. Malgré cela, nous avons pu rencontrer nos objectifs pour 2005; 318 entrepreneurs ont été rencontrés conduisant à près de 200 interventions.

Il est toutefois à noter que la perte d'un conseiller nous cause un ralentissement dans l'augmentation de notre membership, ayant choisi de donner la priorité dans notre temps à ceux qui sont déjà avec nous plutôt que d'en rechercher de nouveaux pour remplacer ceux qui nous quittent naturellement. Cet effet sera plus marqué en 2006.

Sur le plan des ressources humaines, notre représentant du Réseau canadien de technologie (RCT), Luigi Romanelli a poursuivi son travail auprès des entreprises québécoises réalisant 139 interventions en 2005. Il a donné des ateliers à des cellules du groupement des chefs d'entreprises au Québec.

Bilan scientifique et technologique de la Montérégie 2004

Le 11 mars, Valotech a livré à la région son rapport sur le Bilan scientifique et technologique de la Montérégie après 18 mois de travail de ses auteurs. Ouvrage de référence considérable, ce rapport de plus de 1 500 pages a été très bien accueilli par tous les intervenants de la région qui ont pour la plupart déjà entrepris d'en incorporer les données dans leurs efforts de planification. Le rapport se trouve en format PDF sur le portail de Valotech www.valotech.org.

Carrefour d'innovation en matériaux industriels (CIMI)

Beaucoup de travail a été réalisé en 2005 au CIMI. Maintenant occupé à près de 80 %, la directrice générale s'est employée à y développer des activités de groupe et des contacts individuels pour les entreprises résidentes. Présentement, 13 entreprises résident au CIMI (voir la liste dans le bottin ci-joint) et tous sont invités à venir les rencontrer et à y découvrir des innovations en plein développement.

Pour l'année 2006

Les ententes de financement principales de Valotech avec Développement économique Canada viennent à échéance le 31 mars 2006. En collaboration avec cette agence, le travail de renouvellement a été entrepris à l'automne 2005 et nous devrions conclure les ententes avant l'échéance.

Encore cette année, tous nos efforts seront dirigés vers le support aux entreprises tant par nos activités de groupe que par nos contacts directs avec elles. Conséquemment, nous travaillerons dans le sens suivant :

- *Poursuite de la mise en œuvre de notre service de conseillers offrant des services individualisés aux trois sous-régions de la Montérégie, Est, Ouest et Centre, couvertes par les deux conseillers messieurs Pierre Sarrazin et Michel Gariépy.*
- *Tenue de réunions mensuelles dans chacune de nos trois sous-régions facilitant par la proximité la participation d'entreprises dans chacune.*
- *Soutien et collaboration aux activités du conseiller en ressources humaines Luigi Romanelli dont le territoire est l'ensemble du Québec.*
- *Augmentation des communications afin de mieux faire connaître nos services.*
- *Augmentation de la diffusion d'information pratique et utilisable par les entreprises sur le site Internet, la plupart étant contenue dans la section « Informations d'affaires ».*
- *Renforcement des contacts avec les institutions financières et les sources de capital de risque pour en faire bénéficier les entreprises membres ou clientes de Valotech.*
- *Mise en œuvre du plan de travail de madame Josée Leclerc au CIMI dont les objectifs sont centrés sur :*
 - *L'augmentation des activités et des services à fort contenu visant à répondre aux besoins des entreprises résidentes toujours dans le but d'accélérer et de renforcer leur accès aux marchés;*
 - *L'amélioration des services rendus aux entreprises résidentes;*
 - *La promotion du CIMI pour y attirer de nouvelles entreprises;*
 - *L'efficacité de la gestion des lieux, des baux et des services facturables.*
- *Interface accrue avec le Pôle universitaire de la Montérégie pour les activités de formation offertes aux entreprises.*

Remerciements à nos partenaires

Au nom de toutes les entreprises qui forment le réseau Valotech, nous tenons à remercier tous ceux qui, par leur générosité et leur volonté de participer à une communauté innovante, ont accepté de partager leur savoir et leurs expériences avec des confrères et consœurs. Cet esprit de partage est le but ultime et la raison d'être de Valotech.

Nous remercions messieurs Pierre Roberge et Rémi LaBarre de Développement économique Canada, principal partenaire de toutes nos activités. Tout au long de l'année, ils ont toujours été présents avec leurs judicieux conseils, leurs services, leur participation aux activités et leur appui financier.

Nous remercions madame Mireille Gougeon ainsi que monsieur Claude Béliveau du Ministère du Développement économique, de l'Innovation et de l'Exportation, pour leur soutien aux différentes activités de 2005.

Nous remercions également les représentants et représentantes des organismes œuvrant en région sur le terrain avec lesquels nous collaborerons de plus en plus dans l'aide aux entreprises. Nous soulignons la qualité de leur travail et nous sommes toujours prêts à les aider sur des objectifs complémentaires.

Enfin, nous souhaitons remercier monsieur Bernard Demers et madame Josée Deschênes de l'Université de Sherbrooke pour le soutien et les services inestimables.

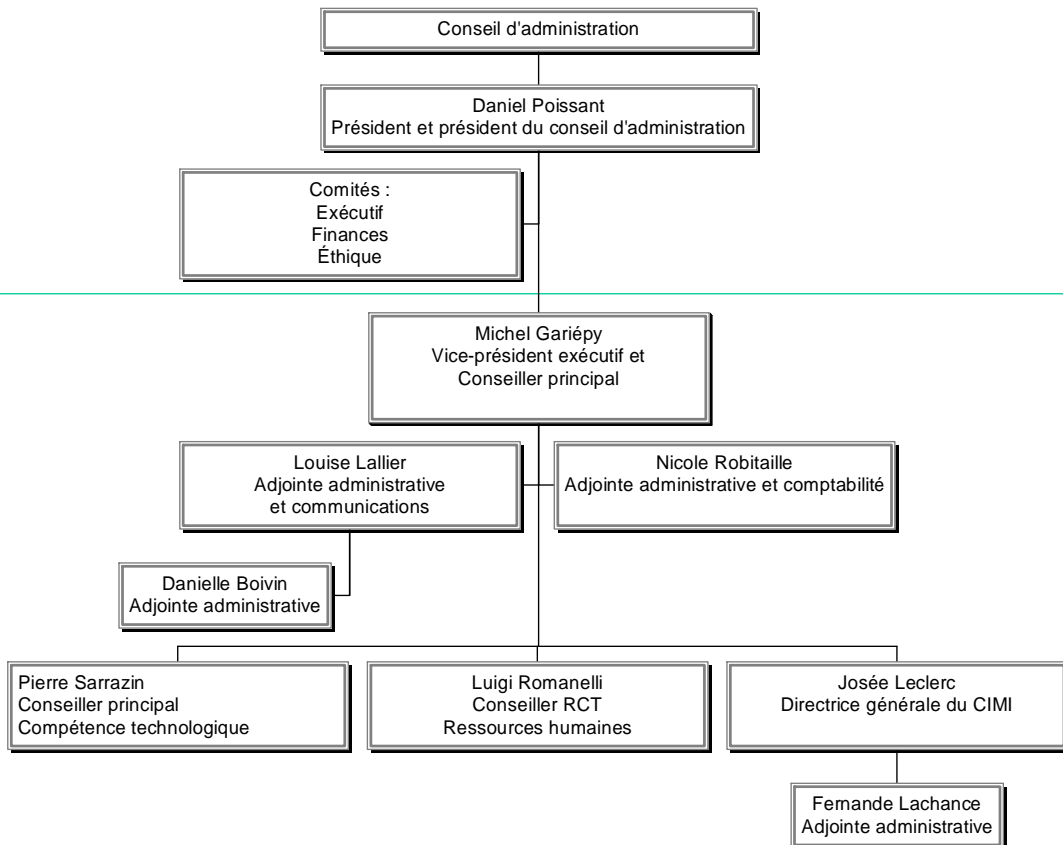
Et évidemment, nous ne saurions oublier les membres de notre conseil d'administration qui nous consacrent beaucoup de temps précieux et nous apportent un support d'une qualité exceptionnelle.

En terminant, je voudrais souligner le très grand dévouement de toute mon équipe, Danielle Boivin, Fernande Lachance, Louise Lallier, Josée Leclerc, Nicole Robitaille, Luigi Romanelli et Pierre Sarrazin qui se concentrent chaque jour à donner en toute priorité le service maximum à chaque entreprise.



Michel Gariépy
Vice-président exécutif

Organigramme



**Les membres du conseil d'administration
de Valotech au 31 décembre 2005**

Conseil d'administration (C. A.)

Au cours de l'année, le conseil d'administration de Valotech s'est réuni 7 fois. Un nouveau président a été élu, monsieur Daniel Poissant, président de PAD Peripheral Advanced.

Membres ayant droit de vote

Daniel Poissant <i>Président</i>	PAD Peripheral Advanced Design inc.
Stéphane Bélanger	Caméléon Informatique et Robotique inc.
Michel Bienvenu	Dessau Soprin inc.
Charles Bourbonnais	Polymos inc.
Michel Gariépy <i>Vice-président exécutif</i>	Valotech
Mireille Gougeon	Ministère du Développement économique, de l'Innovation et de l'Exportation (MDEIE)
Frédéric Letendre <i>Secrétaire</i>	Lafortune Cadieux S.E.N.C.R.L.
Jacques Levasseur <i>Trésorier</i>	Aviz Management inc.
François Simard	Stedfast inc.

Membres observateurs

Claude Attendu	Conseil national de recherches du Canada - PARI
Claude Béliveau	Ministère du Développement économique, de l'Innovation et de l'Exportation (MDEIE)
Suzanne Benoît	Développement économique Longueuil (DÉL)
Mohamed Chaker	INRS – Énergie, matériaux et Télécommunications
Bernard Demers	Université de Sherbrooke
Rémi LaBarre	Développement économique Canada (DEC)
Yves Langhame	Institut de recherche d'Hydro-Québec - IREQ
Nafez Melhem	Institut des matériaux industriels – CNRC-IMI

PARTIE 2

*ACTIVITÉS DE LA
CORPORATION D'INNOVATION MONTÉRÉGIE*

La Corporation d'innovation Montérégie (CORPIM) est un organisme a but non lucratif entièrement sous le contrôle de Valotech. Elle a été créée dans le but d'y retrouver toutes les opérations de Valotech liées au partenariat qui a conduit à la création et à l'opération du Carrefour d'innovation en matériaux industriels (CIMI). Le CIMI n'est pas en soi une entité légale.

Les partenaires de CORPIM dans le CIMI sont l'Institut des matériaux industriels - Conseil national de recherches du Canada (CNRC-IMI) et Développement économique Canada (DEC).

Madame Josée Leclerc assure pour CORPIM la direction générale du CIMI.

Rapport de la directrice générale du CIMI

Il me fait plaisir de vous présenter le rapport d'activités du Carrefour d'innovation en matériaux industriels (CIMI). Le CIMI est un incubateur technologique qui a accueilli ses premières entreprises en janvier 2004. Après deux ans, 14 entreprises innovantes dans le secteur des matériaux y sont présentement installées.

Les entreprises de haute technologie évoluent dans un univers compétitif et il nous importe de leur offrir des activités et des services adaptés à leurs besoins particuliers. Ainsi plusieurs séances d'information, de formation ont été instaurées. De plus, un parc d'équipements scientifiques à la fine pointe de la technologie est mis à leur disposition.

Évidemment, tout le travail accompli et la valeur ajoutée du CIMI ne seraient pas les mêmes sans nos partenaires. Je tiens à remercier l'IMI et Valotech pour leur support continu dans la bonne marche du CIMI de même que l'agence de Développement économique Canada (DEC) qui nous permet d'assurer la poursuite de nos opérations. Je veux témoigner ma reconnaissance aux membres du comité de coordination pour leur implication et leurs judicieux conseils pour la bonne réussite du CIMI.

Je veux également souligner le dynamisme et le haut niveau de professionnalisme des employés de l'IMI et de Valotech. Je ne pourrais passer sous silence le dévouement de madame Fernande Lachance, adjointe à la direction, ainsi que l'excellent service qu'elle offre aux entreprises.



Josée Leclerc, M. Sc.
Directrice générale



Carrefour d'innovation en matériaux industriels (CIMI)

Rapport d'activités du CIMI

L'origine et la mission

Le Carrefour d'innovation en matériaux industriels (CIMI) a vu le jour en octobre 2002. Il est né d'un partenariat entre CORPIM (Corporation d'innovation Montérégie) filiale de Valotech et le CNRC-IMI (Conseil national de recherche du Canada – Institut des matériaux industriels), ainsi qu'une entente de contribution financière de DEC (Développement économique Canada). Le CIMI est dirigé par Valotech, appuyé par un comité de coordination.

Le CIMI est un lieu privilégié d'accueil pour les entreprises et son intervention se situe principalement dans le démarrage et les premières phases d'expansion des PME. Il met à leur disposition des infrastructures locatives, matérielles et scientifiques. Il apporte un soutien organisationnel, opérationnel et administratif afin de mettre en commun l'ensemble des ressources disponibles à l'entreprise et d'accélérer la réalisation des projets prometteurs en se concentrant sur le développement de leur technologie pour la commercialiser.

Au courant de l'année, le comité de coordination a revu la mission du Carrefour d'innovation en matériaux industriels. Voici sa mission :

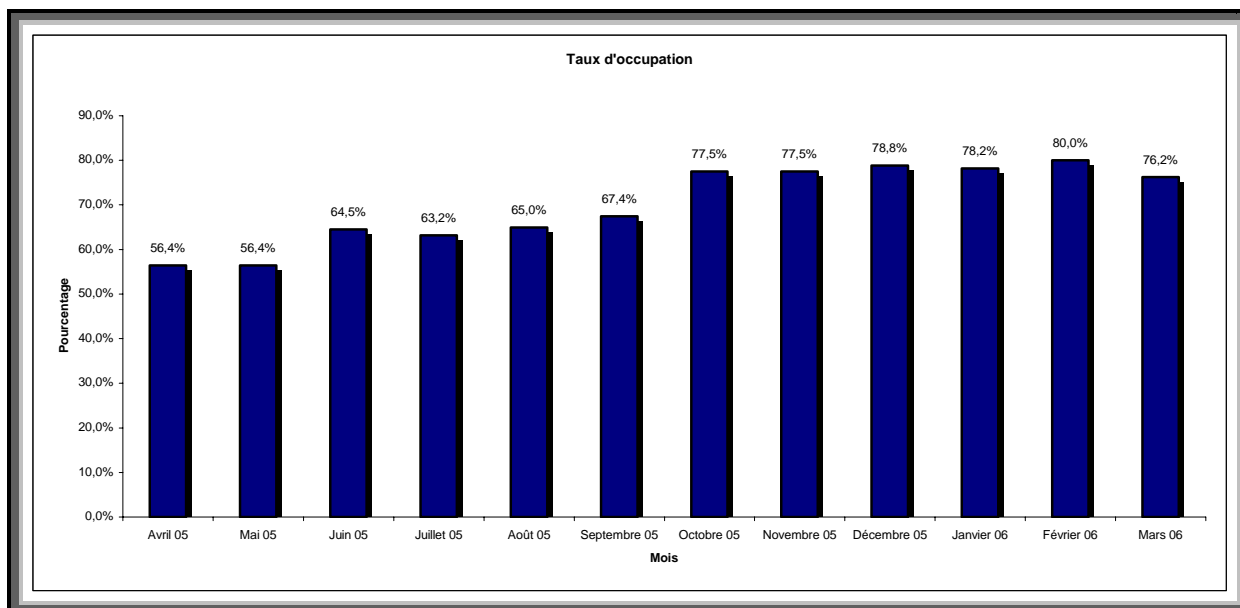
Centré sur les besoins de l'entrepreneur, le CIMI offre une infrastructure d'incubation qui stimule la création et la croissance d'entreprises qui innovent, particulièrement les PME, par l'adoption, le développement et la mise en oeuvre de technologies de pointe reliées aux matériaux ainsi qu'à leurs procédés de fabrication.

Résultats attendus

✓ Taux d'occupation

Le CIMI a dépassé ses objectifs initiaux d'occupation de 60 %. Effectivement en mars 2006, après deux ans d'existence, l'incubateur physique technologique était à 76.2 % du taux d'occupation.

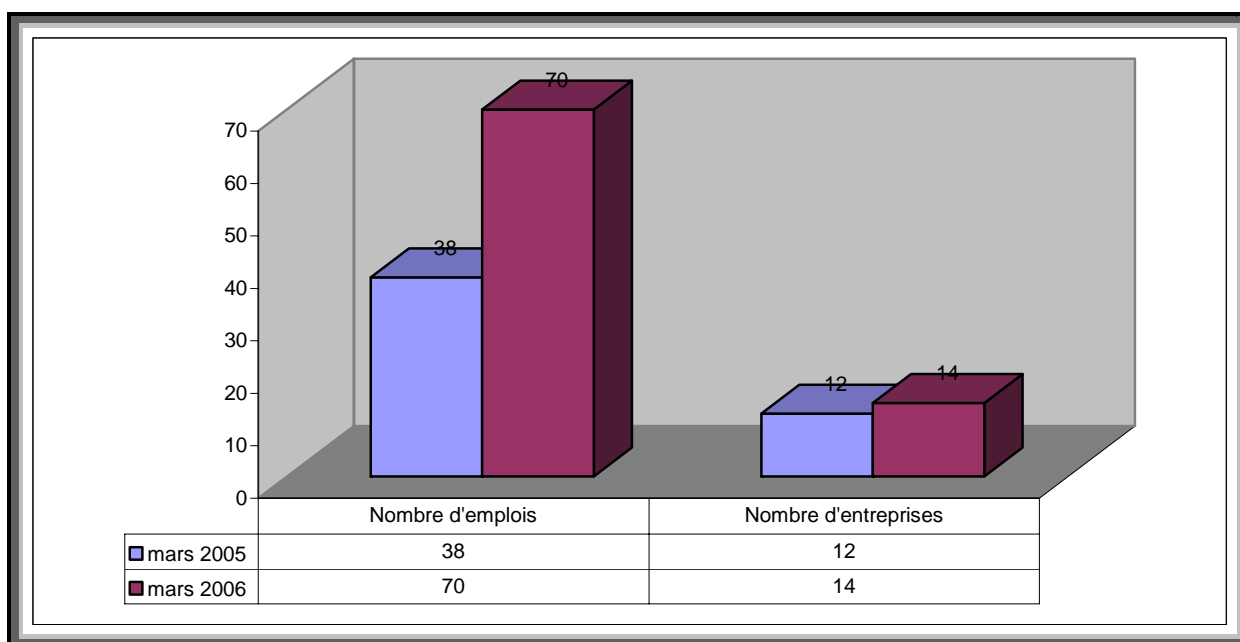
Son taux moyen d'occupation est de 70 % et se répartit comme suit :



✓ **Les entreprises résidentes et ses employés**

Au cours de la dernière année, la croissance du CIMI s'est poursuivie. Une politique de sélection a été élaborée pour les entreprises désirant s'y établir. Entre le début d'avril 2005 et la fin de mars 2006, il y a eu 7 nouvelles implantations d'entreprise. Il n'y a pas eu de graduation d'entreprise et nous déplorons le départ de 5 entreprises dont une, pour la retraite. La conjoncture difficile quant au financement des entreprises explique cette situation en partie.

Avec l'augmentation du taux d'occupation et du nombre d'entreprises résidentes, vient l'augmentation du nombre d'employés au sein de ces entreprises. Ainsi l'activité de ces entreprises a fait en sorte que le nombre d'emplois est passé de 38 en mars 2005 à 70 emplois à la fin mars 2006 et certaines entreprises ont accueilli 4 stagiaires au courant de l'année.



Finalement, j'aimerais spécifier que lorsque nous comparons le nombre d'équivalents temps plein (ETP) de toutes les entreprises résidentes en 2006 moins le nombre d'ETP depuis l'entrée de ces entreprises au CIMI, ce nombre est de 29.

✓ **Les revenus générés par les entreprises**

Un sondage a été fait auprès des entreprises du CIMI afin de connaître les revenus générés. Ainsi pour 12 d'entre elles, les revenus générés sont d'environ 800 000 \$ (deux entreprises n'ont pas voulu répondre).

✓ **La propriété intellectuelle**

Les entreprises innovantes ont un souci particulier pour la protection de leur propriété intellectuelle. C'est d'ailleurs pour cela que les entreprises ont fait ou sont en processus d'enregistrement de leur propriété intellectuelle. Ainsi, nous retrouvons 16 brevets et 4 marques de commerce pour l'ensemble des entreprises au CIMI.

De plus, CORPIM a obtenu une réponse positive à sa demande d'enregistrement de la marque de commerce CIMI et de son logo. En effet, le 1^{er} novembre 2005, l'Office de la propriété intellectuelle du Canada (OPIC) nous envoyait le certificat d'enregistrement.

✓ **Les licences d'utilisation de technologies et les nouveaux contrats de R-D**

Au courant de l'année, 3 nouvelles ententes de licence d'utilisation de technologies ont été signées avec l'IMI par 5 entreprises résidentes. De plus, 11 nouveaux contrats de R-D ont été signés avec l'IMI et ce par 10 entreprises.

Développement de l'offre de service

Le CIMI, un instrument de réussite pour les entreprises, assure à ses clients actuels et futurs un environnement de qualité exceptionnelle et favorise la croissance des entreprises.

✓ **L'animation**

Les entreprises de haute technologie évoluent dans un univers compétitif et il nous importe de leur offrir des activités et des services adaptés à leurs besoins particuliers. Qu'il s'agisse de séances d'information, de formation, de communautés de pratique d'affaires, les projets mis de l'avant au cours de la dernière année ont été variés et ont connu du succès auprès de nos clients.

Il y a eu trois dîners-conférences et six déjeuners-causerie organisés par le CIMI et au total, 85 personnes ont pris part à ces activités. Ils abordent les différents thèmes suivants :

Séminaires techniques, d'affaires et de formation :

DATE	ACTIVITÉS
1 ^{er} juin 2005	Propriété intellectuelle Jean-Marie Paquette - Office de la propriété intellectuelle
22 juin 2005	Propriété intellectuelle dans vos transactions d'affaires Normand Brault - Réseau canadien des technologies (RCT)
6 juillet 2005	Propriété intellectuelle Diane Bellavance - Lavery, De Billy, avocats
19 juillet 2005	Fonds FIER - soutien Longueuil Jacques Spencer
25 octobre 2005	Rencontre DEL - Présentation de leurs services et de leurs quatre divisions

La qualité de vie et le sentiment d'appartenance des employés des entreprises sont également au cœur de nos préoccupations. C'est pour cela que nous avons impliqué les entreprises dans des rencontres de type corporatif ou de réseautage :

Autres activités :

DATE	ACTIVITÉS
20 avril 2005	Réunion « focus group » pour le dépliant et révision de la mission
5 mai 2005	Rencontre avec Jack Noodelman - Directeur régional DEC Montérégie
20 octobre 2005	Groupe de réflexion sur les services et produits du CIMI
22 décembre 2005	Dîner de Noël avec les occupants du CIMI

✓ **Les équipements scientifiques**

En 2004, grâce à une contribution de DEC, le CIMI a fait l'acquisition d'équipements spécialisés dans les secteurs technologiques de pointe et des technologies émergentes liés aux matériaux et

aux procédés de fabrication. Les sept pièces d'équipement se retrouvent dans différents sites de l'IMI et leur installation a été faite par ce dernier.

Vous trouverez ci-dessous un tableau contenant le taux d'utilisation de ces équipements. Cette année, seul le four de frittage à hydrogène a été utilisé par les entreprises résidentes et ce pour un pourcentage de 11,3.

247 jours ouvrables x 7.5 hres/jr =		1852,5 heures				
	Nombre hres utilisé	%	Nombre hres utilisé	%		
	IMI	IMI	CIMI (cie)	CIMI		
E-Beam	418	22,6%	0	0,0%		
RIE	600	32,4%	0	0,0%		
Mélangeur haute intensité	0	0,0%	0	0,0%		
Tour et fraiseuse	239,5	12,9%	0	0,0%		
Système spectroscopie laser-plasma	15	0,8%	0	0,0%		
Fonctionne 24 h/24 h et 7 jrs/7jrs =		8760 heures				
Table bi-axiale	960	11,0%	0	0,0%		
Fonctionne par nombre de tests		247 jours				
(car ne peut pas faire plus d'un test par journée ouvrable)						
	Nombre de tests	%	Nombre de tests	%	Nombre de tests	%
	IMI	IMI	CIMI (cie)	CIMI	CIMI (corpo)	CIMI
Four pour frittage sous hydrogène	28	11,3%	28	11,3%	26	10,5%

✓ **La bonification de l'offre**

Afin d'assurer à ses clients actuels et futurs une offre d'incubation d'affaire virtuelle, une entente de partenariat a été conclue avec CIDEM Techno. Un exemple concret de ce partenariat est la participation de CIDEM Techno à rencontrer toutes les entreprises résidentes afin de leur expliquer les services et la valeur ajoutés pour les entreprises. De plus, CIDEM Techno transmet auprès du comité de coordination, une évaluation du plan d'affaires de l'entreprise désirant s'établir au CIMI.

✓ **L'opération et le fonctionnement des lieux**

Le CIMI a investi dans des améliorations locatives. Les laboratoires ont été améliorés par l'ajout de compteurs électriques, de systèmes de ventilation ainsi que l'installation de hottes chimiques et de cabinets de rangement de produits chimiques dans plusieurs d'entre eux. De plus en mars dernier, l'isolation de la mezzanine des deux espaces de prototypage (espaces entre les bureaux et l'espace laboratoire) a été faite dans le but de permettre à des entreprises différentes de louer et de partager ces lieux.

Le CIMI a fait l'acquisition d'un système de projection multimédia, d'un stand de 10 x 10 pieds, de deux portes-bannières, d'un photocopieur couleur et noir/blanc muni d'un scanner, d'une caméra numérique et d'une déchiqueteuse grand format, le tout mis à la disposition des entreprises résidentes.

Concernant la santé et sécurité au travail, un manuel a été conçu par l'IMI et remis à tout le personnel des entreprises. Également, un inventaire des produits chimiques (le SIMDUT) est continuellement mis à jour auprès de chaque entreprise. Une inspection de sécurité est faite mensuellement et un rapport est remis aux entreprises afin d'y apporter les améliorations nécessaires.

Également, un manuel d'accueil a été élaboré afin d'offrir un meilleur service d'accueil à tout le personnel des entreprises. On y retrouve des informations concernant les procédures et les modes de fonctionnement du CIMI et de l'IMI.

Un système d'inventaire a été instauré. Chaque meuble et équipement a été identifié au nom du CIMI.

Le 18 mai 2005, nous avons eu la visite de la Gendarmerie Royale du Canada afin d'évaluer les menaces et risques de la sécurité et de l'espionnage industriel au sein du CNRC et du CIMI. Un rapport a été transmis à l'administration de l'IMI.

Un travail assidu a été fait par le CIMI afin de récupérer les loyers impayés par les entreprises délinquantes.

Trois ans se sont déjà écoulés depuis la signature de la première entente entre l'IMI et CORPIM. C'est ainsi qu'en novembre 2005, des pourparlers ont permis d'arriver à un renouvellement de l'entente de la répartition des surplus.

Visibilité et promotion

✓ **La scène internationale**

Le CIMI s'ouvre sur le monde en accueillant des visiteurs étrangers. Cette année nous avons reçu des délégués de :

- ✓ l'INEED Rhône-Alpes (INnovation pour l'Environnement et l'Economie Durables);
- ✓ l'ERAI, Entreprises Rhône-Alpes International;
- ✓ l'Allemagne Bayern Innovative;
- ✓ le consulat général du Canada à Boston, monsieur Jacques Ruel.

L'IMI reçoit également plusieurs délégations internationales au cours desquelles on y présente les activités du centre de recherche mais également l'incubateur technologique. Voici la liste des pays : Vietnam, USA (x2), Hollande, Italie, Israël, Chine, Allemagne, Australie.

✓ **La communication organisationnelle**

Dans la foulée du positionnement du CIMI, certains outils de communication ont été repensés et bonifiés. En tant que vitrine du CIMI sur le monde, le site Internet a été actualisé et rafraîchi. De plus, nous avons récupéré le nom de domaine www.cimi.ca. De nouveaux documents corporatifs, tel que le dépliant et une bannière, ont été élaborés.

Le journal Les Affaires a publié deux articles dans lesquels il faisait mention du CIMI et de certaines entreprises résidentes. Finalement, des liens ont été établis avec différents incubateurs du Québec et il y a eu des participations à des activités telles que : le congrès annuel du RCT; l'exposition Expoplast au Palais des Congrès; etc.

Membership

Le CIMI est maintenant membre du Réseau IncubAction et la directrice générale siège au conseil d'administration à titre de membre associé.

Le Réseau IncubAction se veut un outil de représentation et de perfectionnement de ses membres, en plus d'agir à titre de réseau des réseaux (expertises et financement) déjà constitués autour des préincubateurs et incubateurs d'entreprises.

Le Réseau se propose de rassembler les forces et les ressources existantes en matière d'incubation d'entreprises et de valoriser leurs apports dans les enjeux économiques. Le Réseau québécois des incubateurs d'entreprises est d'avis qu'il est important de regrouper les forces du milieu pour permettre :

- ✓ un partage de l'information, de l'expertise et des compétences de chacun;
- ✓ le partage et l'accroissement des réseaux d'affaires;
- ✓ le perfectionnement des gestionnaires d'incubateurs d'entreprises et la mise en place de standards de qualité;
- ✓ la mise en place d'un processus d'accréditation (une appellation contrôlée) des incubateurs d'entreprises.

Témoignage du Président du Réseau Incubaction et directeur général du CQIB, monsieur Normand de Montigny

« Le 28 avril dernier, le conseil d'administration de Réseau IncubAction, à l'invitation de CIMI, tenait sa réunion dans vos locaux à Boucherville (CNRC). Ce fut l'occasion de visiter vos installations et de mieux comprendre le rôle joué par CIMI et Valotech dans la valorisation des technologies issues de l'IMI (CNRC).

Notre réseau regroupe les préincubateurs et incubateurs d'entreprises du Québec et les organisations qui s'intéressent au démarrage d'entreprises tel CIMI (un incubateur technologique).

Je connais plusieurs autres centres CNRC à Ottawa, Halifax ou Montréal (IRB). Il me semble que vous avez développé à Boucherville un partenariat unique, à l'avantage des entreprises et de nature à faciliter le transfert et la commercialisation des technologies. Le fait d'associer CIDEM-Techno, un incubateur d'entreprises et CIMI, un incubateur technologique permet à chacun d'épauler très efficacement les entreprises. J'étais déjà au fait de cette collaboration depuis 1 an ou 2. Je l'ai vu en action sur place lors de ma visite.

J'opère à Laval, depuis 10 ans, un incubateur d'entreprises spécialisé en biotechnologie. Nous nous référons continuellement aux meilleures pratiques (CQIB est lauréat mondial 2002 de l'incubation d'entreprise). Je voulais vous faire part du fait que votre approche à Boucherville constitue à mon avis une "meilleure pratique" que nous (pu vous) aurions intérêt à reproduire dans d'autres centres de recherche. »

Témoignages sur les avantages

Les avantages d'être résidant du Carrefour d'innovation en matériaux industriels (CIMI) :

« En octobre 2005, MAGI Control Inc s'établit au CIMI. Pour les trois prochaines années, MAGI Control profitera de tous les avantages qui lui sont offerts.

D'abord, la proximité du CNRC-IMI est essentielle pour la croissance de MAGI. La technologie principale de MAGI a été développée sur un équipement situé dans le laboratoire à grande échelle au CNRC-IMI à l'aide d'une équipe de scientifique.

Le fait d'avoir CIDEM-Techno, un incubateur d'affaires virtuel, en partenariat avec le CIMI, permet à chacun d'épauler très efficacement MAGI Control.

Ensuite, grâce à Valotech et à ses visites mensuelles auprès d'entreprises privées, nous pouvons être en contact avec tous ses membres et ainsi faire du réseautage.

Également, le CIMI organise des séminaires sur différents sujets pertinents pour une entreprise en démarrage. L'accès aux experts d'affaires et les interactions avec d'autres PME résidentes du CIMI ne sont que quelques exemples du réseautage possible. Le tout à un prix très abordable! »

Gino Lali
MAGI Control Inc

« Plusieurs avantages s'offrent à une entreprise résidente au CIMI. Nous y retrouvons des espaces de bureaux et de laboratoires qui répondent aux entreprises en démarrage. Nous pouvons profiter des différents champs de compétence ainsi que d'une expertise scientifique de calibre mondial. De plus, une entreprise résidente peut avoir accès aux équipements de fine pointe technologique et ainsi gagner du temps au développement du produit. »

André Parent
Président
Terralium

« Bonjour Mme Leclerc,

Il y a plusieurs avantages à être incubé au CIMI mais plus spécifiquement l'accès aux différents services, laboratoires et équipements qui font parti de votre organisme.

Parmi les services les plus intéressants, notons les différentes conférences et séminaires par d'éminents experts dans des domaines reliés. Une entreprise qui désirerait profiter de ces événements aurait à prévoir des budgets onéreux si ce n'était de votre organisation car non seulement il faudrait déboursier pour assister mais de plus prévoir possiblement des frais de déplacement à l'extérieur.

Il faut également souligner l'accès à des salles de réunion qui ont tous les accessoires audio, vidéo et multimédia requis pour mener à bien des réunions innovantes et productives.

Ce sont les avantages reliés aux formalités administratives mais il est une autre dimension que nous tenons à souligner, il s'agit de votre enthousiasme et collaboration. »

Sylvie Normandin
TowerTEX Innovative Composites Inc.

**Les membres du comité de coordination
du CIMI au 31 décembre 2005**

Membres ayant droit de vote

Michel Gariépy <i>Vice-président exécutif</i>	Valotech
Rémi LaBarre <i>Conseiller</i>	Développement économique Canada (DEC)
Josée Leclerc <i>Directrice générale</i>	Carrefour d'innovation en matériaux industriels (CIMI)
Mafez Melhem <i>Gestionnaire, Initiatives stratégiques</i>	Institut des matériaux industriels, Conseil national de recherches Canada (CNRC-IMI)
Daniel Roy <i>Directeur, Administration et services</i>	Institut des matériaux industriels, Conseil national de recherches Canada (CNRC-IMI)

Membre observateur

Claude Attendu <i>Directeur, Programme d'aide à la recherche industrielle</i>	Conseil national de recherches Canada (CNRC-PARI)
-----------------------------------------------------------------------------------------	---------------------------------------------------

**Les membres du conseil d'administration
de CORPIM au 31 décembre 2005**

Daniel Poissant <i>Président</i>	PAD Peripheral Advanced Design inc.
Michel Gariépy <i>Vice-président exécutif</i>	Valotech
Frédéric Letendre <i>Secrétaire</i>	Lafortune Cadieux S.E.N.C.R.L.

